

**UCHWAŁA NR
RADY GMINY SIERAKOWICE**

z dnia 19 listopada 2020 r.

w sprawie wyznaczenia obszaru i granic aglomeracji Sierakowice

Na podstawie art. 18 ust. 2 pkt 15, art. 40 ust. 1 i art. 41 ust. 1 ustawy z dnia 8 marca 1990 r. o samorządzie gminnym (t.j. Dz. U. z 2020 poz. 713 ze zm.), art. 87 ust. 1 i 4, art. 565 ust. 2 ustawy z dnia 20 lipca 2017 r. Prawo Wodne (t.j. Dz. U. z 2020 poz. 310 ze zm.),

Rada Gminy Sierakowice uchwala, co następuje:

§ 1. Wyznacza się aglomerację Sierakowice o równoważnej liczbie mieszkańców (RLM) wynoszącej 29 971, obejmującej położone w gminie Sierakowice miejscowości: Bącka Huta, Bukowo, Gowidlino, Jelonko (stanowiącą część wsi Sierakowska Huta), Kamienica Królewska, Karwacja (stanowiącą część wsi Mojusz), Lemany, Lisie Jamy (stanowiącą część wsi Długi Kierz), Łyśniewo Sierakowickie, Migi, Mojusz, Mojuszewska Huta, Mrozy, Paczewo, Pałubice, Patoki (stanowiącą część wsi Sierakowska Huta), Poręby (stanowiącą część wsi Sierakowice), Puzdrowo, Rębienica (stanowiącą część wsi Tuchlino), Sierakowice, Sierakowska Huta, Sosnowa Góra (stanowiącą część wsi Sierakowice), Stara Maszyna (stanowiąca część wsi Mrozy), Szklana, Szopa, Tuchlinek (stanowiącą kolonię wsi Tuchlino), Tuchlino, Wygoda Sierakowska (stanowiącą część wsi Sierakowice) i Załakowo oraz położone w gminie Sulęczyno miejscowości: Amalka (stanowiącą część wsi Podjazdy), Bielawki (stanowiącą część wsi Kistowo), Borek Kamienny, Bukowa Góra, Kistowo, Kłodno, Mściszewice, Podjazdy, Skoczkowo (stanowiącą część wsi Mściszewice), Sulęczyno, Węsiory, Widna Góra (stanowiącą część wsi Podjazdy) i Żakowo, z oczyszczalniami ścieków w miejscowościach: Sierakowice (obsługującą miejscowości położone w gminie Sierakowice) oraz Sulęczyno (obsługującą miejscowości położone w gminie Sulęczyno).

§ 2. Opis aglomeracji stanowi załącznik nr 1 do niniejszej uchwały.

§ 3. Obszar i granice aglomeracji wyznaczono na mapie w skali 1:25 000, stanowiącej załącznik nr 2 do niniejszej uchwały.

§ 4. Niniejsza uchwała była poprzedzona uchwałą nr 55/V/15 z dnia 26 stycznia 2015 r. w sprawie likwidacji dotychczasowej aglomeracji Sierakowice i wyznaczenia aglomeracji Sierakowice (Dziennik Urzędowy Województwa Pomorskiego z dnia 16 lutego 2015 r., poz. 459), która traci moc z dniem wejścia w życie niniejszej uchwały, zgodnie z art. 565 ust. 2 ustawy z dnia 20 lipca 2017 r. Prawo wodne (t.j. Dz. U. z 2020 poz. 310 ze zm.).

§ 5. Wykonanie uchwały powierza się Wójtowi Gminy Sierakowice.

§ 6. Uchwała wchodzi w życie po upływie 14 dni od dnia ogłoszenia w Dzienniku Urzędowym Województwa Pomorskiego.

Załącznik Nr 1 do uchwały Nr

Rady Gminy Sierakowice

z dnia 19 listopada 2020 r.

CZĘŚĆ OPISOWA

a) długość i rodzaj sieci kanalizacyjnej lub planowana do budowy sieć kanalizacyjna, liczba stałych mieszkańców aglomeracji, liczba osób czasowo przebywających w aglomeracji oraz przemysł obsługiwany przez sieć kanalizacyjną lub planowaną do budowy sieć kanalizacyjną oraz oczyszczalnię ścieków, a także wskaźnik koncentracji;

Stali mieszkańcy aglomeracji [RLM]	Osoby czasowo przebywające w aglomeracji [RLM]	Przemysł w aglomeracji [RLM]	RLM aglomeracji		
21 651	308	8 012	29 971		
W obszarze aglomeracji liczba stałych mieszkańców sięga obecnie 21 651; jednocześnie na tym terenie zewidencjonowano 308 osób czasowo przebywających w aglomeracji. RLM przemysłu w aglomeracji wynosi 8 012. Aglomeracja obejmuje swoim zasięgiem teren dwóch gmin: Sierakowice i Sulęczyno i obsługiwana jest przez dwie oczyszczalnie ścieków: w Sierakowicach i Sulęczynie. Obecnie do sieci kanalizacyjnej przyłączonych jest na terenie aglomeracji w sumie 29 971 RLM, z czego: - stali mieszkańcy – 21 651 RLM, - osoby czasowo przebywające w aglomeracji – 308 RLM, - przemysł – 8 012 RLM.					
Kanalizacja istniejąca	Długość [km]				
sanitarna grawitacyjna	198,5				
sanitarna tłoczna	68,5				
ogólnospławna grawitacyjna	0,0				
ogólnospławna tłoczna	0,0				
SUMA	267,0				
Zgodnie z zamieszczonymi powyżej danymi, obecna wielkość aglomeracji wynosi 29 971 RLM; jednocześnie do sieci kanalizacyjnej odprowadzany jest cały ładunek ścieków, w ilości 29 971 RLM. W konsekwencji poziom skanalizowania aglomeracji wynosi obecnie 100,00%. Tym samym aglomeracja spełnia wymagania dyrektywy nr 91/271/EWG w sprawie oczyszczania ścieków komunalnych.					
Kanalizacja planowana	Długość [km]	Stali mieszkańcy aglomeracji [RLM]	Osoby czasowo przebywające w aglomeracji [RLM]	Wskaźnik koncentracji [osoby/km nowej sieci]	
				poza obszarami, o których mowa w § 3 ust. 5 ww. rozporządzenia	na obszarach, o których mowa w § 3 ust. 5 ww. rozporządzenia
sanitarna grawitacyjna	-	-	-	-	-
sanitarna tłoczna	-				

ogólnospławna grawitacyjna	-				
ogólnospławna tłoczna	-				
SUMA	-				
Na terenie aglomeracji nie planuje się budowy sieci kanalizacyjnej.					

- b) **istniejące i planowane do budowy oczyszczalnie ścieków, a w przypadku aglomeracji zakończonych końcowym punktem zrzutu ścieków komunalnych – informacja, do której aglomeracji ścieki te będą odprowadzane wraz z określeniem obciążenia oczyszczalni ścieków;**

Aglomeracja zakończona: oczyszczalnią ścieków			
<p>Aglomeracja Sierakowice zakończona jest dwoma oczyszczalniami ścieków:</p> <ul style="list-style-type: none"> - w Sierakowicach (adres: ul. Lęborska, 83-340 Sierakowice) - odprowadzającą ścieki oczyszczone do rzeki Czarnej Wody, - w Sulęczynie (adres: ul. Ekologiczna 6, 83-320 Sulęczyno) - odprowadzającą ścieki oczyszczone do rzeki Słupi. <p>Nie planuje się budowy nowych oczyszczalni ścieków na terenie aglomeracji. Ścieki z terenu aglomeracji nie są odprowadzane do oczyszczalni ścieków w innej aglomeracji.</p>			
Oczyszczalnia ścieków istniejąca – 2 oczyszczalnie ścieków			
	Nazwa	Oczyszczalnia ścieków w Sierakowicach	Oczyszczalnia ścieków w Sulęczynie
	Lokalizacja	ul. Lęborska, 83-340 Sierakowice	ul. Ekologiczna 6, 83-320 Sulęczyno
	Pozwolenie wodnoprawne na odprowadzanie ścieków z oczyszczalni ścieków do środowiska	Decyzja Starosty Kartuskiego nr R.6341.33.2011.IB z dnia 31.10.2012 roku, udzielająca pozwolenia wodno – prawnego na odprowadzenie ścieków do cieku Czarna Woda. Decyzja jest ważna do dnia 31.10.2022 r.	Decyzja Starosty Kartuskiego nr R.6341.97.2012.IB z dnia 04.02.2013 roku, udzielająca pozwolenia wodno – prawnego na odprowadzenie ścieków do rzeki Słupi. Decyzja jest ważna do dnia 04.02.2023 r.
	Rodzaj oczyszczalni ścieków	PUB2 - oczyszczalnia biologiczna z podwyższonym usuwaniem związków azotu (N), fosforu (P) spełniająca standardy odprowadzanych ścieków dla aglomeracji < 100 000 RLM	PUB2 - oczyszczalnia biologiczna z podwyższonym usuwaniem związków azotu (N), fosforu (P) spełniająca standardy odprowadzanych ścieków dla aglomeracji < 100 000 RLM
	Obciążenie oczyszczalni ścieków [RLM]	24 395	5 576
	Projektowana wydajność oczyszczalni ścieków [RLM]	32 698	9 242
	Przepustowość oczyszczalni	średnia [m³/d]	
		4 032	770

ścieków	maksymalna godzinowa [m³/h]	403	77
	maksymalna roczna [m³/rok]	1 471 680	300 000
Odbiornik ścieków oczyszczonych		rzeka Czarna Woda	rzeka Słupia
Aglomerację Sierakowice obsługują dwie oczyszczalnie ścieków:			
a. zlokalizowana w miejscowości Sierakowice, która jest oczyszczalnią typu PUB2 - oczyszczalnia biologiczna z podwyższonym usuwaniem związków azotu (N), fosforu (P) spełniająca standardy odprowadzanych ścieków dla aglomeracji < 100 000 RLM. Obecnie oczyszczalnia oczyszcza ścieki pochodzące tylko z terenu aglomeracji (oczyszczalnia nie obsługuje innej aglomeracji odprowadzającej ścieki do sieci kanalizacyjnej przez końcowy punkt zrzutu) – obciążenie oczyszczalni wynosi 24 395 RLM. Projektowana wydajność oczyszczalni wynosi 32 698 RLM (jest większa od całego ładunku RLM w części aglomeracji obejmujące gminę Sierakowice – obsługiwaną przez tę oczyszczalnię), a jej przepustowość 4 032 m³/d; odbiornikiem ścieków oczyszczonych jest rzeka (ciek) Czarna Woda za pośrednictwem rowu melioracji szczegółowej A i C – współrzędne geograficzne miejsca odprowadzenia ścieków zgodnie z uzyskanym pozwoleniem wodnoprawnym, przedstawiają się następująco: 54.350284 N; 17.879455E. Planowana jest w przyszłości inwestycja w modernizację przedmiotowej oczyszczalni ścieków, która nie zmieni jednakże powyższych parametrów dotyczącej jej wydajności oraz przepustowości.			
b. zlokalizowana w miejscowości Sulęczyno, która jest oczyszczalnią typu PUB2 - oczyszczalnia biologiczna z podwyższonym usuwaniem związków azotu (N), fosforu (P) spełniająca standardy odprowadzanych ścieków dla aglomeracji < 100 000 RLM. Obecnie oczyszczalnia oczyszcza ścieki pochodzące tylko z terenu aglomeracji (oczyszczalnia nie obsługuje innej aglomeracji odprowadzającej ścieki do sieci kanalizacyjnej przez końcowy punkt zrzutu) – obciążenie oczyszczalni wynosi 5 576 RLM. Projektowana wydajność oczyszczalni wynosi 9 242RLM (jest większa od całego ładunku RLM w części aglomeracji obejmujące gminę Sulęczyno – obsługiwaną przez tę oczyszczalnię), a jej przepustowość 770m³/d; odbiornikiem ścieków oczyszczonych jest rzeka Słupia za pośrednictwem rowu melioracji szczegółowej – współrzędne geograficzne miejsca odprowadzenia ścieków zgodnie z uzyskanym pozwoleniem wodnoprawnym, przedstawiają się następująco: 54.231097N; 17.761490E. Planowana jest w przyszłości inwestycja w modernizację przedmiotowej oczyszczalni ścieków, która nie zmieni jednakże powyższych parametrów dotyczącej jej wydajności oraz przepustowości.			
Oczyszczalnia ścieków planowana – nie planuje się inwestycji w budowę nowej oczyszczalni ścieków			
Nazwa oczyszczalni ścieków		Oczyszczalnia „,-”	
Lokalizacja oczyszczalni ścieków		Nie dotyczy	
Pozwolenie wodnoprawne na odprowadzanie ścieków z oczyszczalni ścieków do środowiska		Nie dotyczy	
Rodzaj oczyszczalni ścieków		Nie dotyczy	
Obciążenie oczyszczalni ścieków [RLM]		Nie dotyczy	
Projektowana wydajność oczyszczalni ścieków [RLM]		Nie dotyczy	
Przepustowość oczyszczalni ścieków	Nie dotyczy		Nie dotyczy
	Nie dotyczy		Nie dotyczy
	Nie dotyczy		Nie dotyczy
Odbiornik ścieków oczyszczonych		Nie dotyczy	
Nie planuje się na terenie aglomeracji inwestycji w budowę nowej oczyszczalni ścieków.			

c) system gospodarki ściekowej:

średnia dobową ilość ścieków komunalnych powstających na terenie aglomeracji oraz skład jakościowy tych ścieków; przepustowość istniejącej oczyszczalni ścieków w m³/d; ilość i skład jakościowy ścieków przemysłowych odprowadzanych przez zakłady do systemu kanalizacji zbiorczej; nazwy zakładów, których podłączenie do systemu kanalizacji zbiorczej jest planowane; uzasadnienie określonej RLM aglomeracji; ilość ścieków powstających na terenie aglomeracji nieobjętych systemem

kanalizacji zbiorczej, gdzie zastosowano systemy indywidualne albo planuje się zastosowanie systemów indywidualnych lub innych rozwiązań zapewniających taki sam poziom ochrony środowiska jak w przypadku systemów kanalizacji zbiorczej;

System gospodarki ściekowej			
Ilość ścieków dopływająca do oczyszczalni siecią kanalizacyjną z terenu aglomeracji [dam³/rok]	687 dam³/rok, w tym 572 dam³/rok w przypadku oczyszczalni w Sierakowicach i 115 dam³/rok w przypadku oczyszczalni w Sulęczynie		
Ilość ścieków dowożonych do oczyszczalni ze zbiorników bezodpływowych z terenu aglomeracji [dam³/rok]	0 dam³/rok		
Ilość ścieków wytworzonych przez mieszkańców aglomeracji korzystających z przydomowych oczyszczalni ścieków [dam³/rok]	0 dam³/rok		
Łączna ilość ścieków powstających na terenie aglomeracji nieobjętych systemem kanalizacji zbiorczej, gdzie zastosowano systemy indywidualne albo planuje się zastosowanie systemów indywidualnych lub innych rozwiązań zapewniających taki sam poziom ochrony środowiska jak w przypadku systemów kanalizacji zbiorczej [dam³/rok]	0 dam³/rok		
Łączna ilość ścieków komunalnych powstających na terenie aglomeracji [dam³/rok]	687 dam³/rok		
Średnia dobową ilość ścieków komunalnych powstających na terenie aglomeracji [m³/d]	1 882,19 m³/d		
Oczyszczalnia Sulęczyno			
Skład jakościowy ścieków komunalnych powstających na terenie aglomeracji – w części dotyczącej gminy Sulęczyno (brak na terenie gminy Sulęczyno ścieków przemysłowych)	Wskaźnik	Ścieki surowe	Ścieki oczyszczone
	BZT ₅ [mgO ₂ /dm³]	385,0	3,0
	ChZTCr [mgO ₂ /dm³]	911,0	30,0
	Zawiesina ogólna [mg/dm³]	313,0	2,0
	Azot ogólny	119,0	9,1
	Fosfor ogólny	11,0	0,9
Oczyszczalnia Sierakowice			
Skład jakościowy ścieków (mieszanina ścieków komunalnych i przemysłowych) powstających na terenie aglomeracji - w części dotyczącej gminy Sierakowice	Wskaźnik	Ścieki surowe	Ścieki oczyszczone
	BZT ₅ [mgO ₂ /dm³]	560,0	3,0
	ChZTCr [mgO ₂ /dm³]	895,0	30,0
	Zawiesina ogólna [mg/dm³]	300,0	2,0
	Azot ogólny	173,0	8,7
	Fosfor ogólny	12,6	0,5
Powyżej zamieszczono wyniki badań stężeń zanieczyszczeń w ściekach surowych jakie dopływają do oczyszczalni obsługujących aglomerację oraz ścieków oczyszczonych przez te oczyszczalnie - na terenie aglomeracji. Jak wynika z tych danych ścieki oczyszczone w przypadku zarówno oczyszczalni w Sierakowicach jak i Sulęczynie spełniają wymagania określone w rozporządzeniu Ministra Gospodarki Morskiej i Żeglugi Śródlądowej z dnia 12 lipca 2019 r. w sprawie substancji szczególnie szkodliwych dla środowiska wodnego oraz warunków jakie należy spełnić przy wprowadzaniu do wód lub do ziemi ścieków, a także przy odprowadzaniu wód opadowych lub roztopowych do wód lub do urządzeń wodnych (t.j. Dz. U. z 2019r. poz. 1311). Podobnie ścieki oczyszczone spełniają wymagania w zakresie			

poziomu stężeń zanieczyszczeń wskazane w pozwoleniach wodno – prawnych, jakie wydano dla każdej z oczyszczalni ścieków.

Przemysł istniejący

Ilość ścieków przemysłowych odprowadzanych do zbiorczej sieci kanalizacyjnej na terenie aglomeracji [m³/d]

686,65 m³/d

Skład jakościowy ścieków przemysłowych odprowadzanych do zbiorczej sieci kanalizacyjnej na terenie aglomeracji

BZT5 [mgO2/l] - 700,09
ChZTCr[mgO2/l] – 975,90
Zawiesina ogólna [mg/l] - 311,50
Fosfor ogólny [mgP/l] - 71,65
Azot ogólny [mgN/l] –10,79

Najważniejsze podmioty gospodarcze na terenie aglomeracji ze wskazaniem rodzaju produkcji	Podmiot gospodarczy	Rodzaj produkcji/usług	Ładunek BZT5 [mgO2/dm3]	RLM
	Ubojnia drobiu „GOSZ” Sp. z o.o., ul. Lęborska 46, 83-340 Sierakowice	ubój i przetwórstwo drobiu	745,00	1 720
	Mielewczyk Sp. J., ul. Podgórna 3, 83-332 Dzierżążno, zakład w m. Kawle gm. Sierakowice	przetwórstwo drobiu	695,00	3041

W powyższym zestawieniu przedstawiono dane dotyczące podmiotów które należą do kategorii „przemysł”, którą są odprowadzane do sieci kanalizacyjnej. Podmioty te ogółem odprowadziły w ostatnim roku do zbiorczej sieci kanalizacyjnej na terenie aglomeracji średnio 686,65 m³/ dobę.

W punkcie „Skład jakościowy ścieków przemysłowych odprowadzanych do zbiorczej sieci kanalizacyjnej na terenie aglomeracji” przedstawiono średnie roczne wyniki stężeń głównych zanieczyszczeń w ściekach surowych odprowadzanych przez podmioty zaliczane do kategorii „przemysł”. Ścieki tego typu są odprowadzane tylko do oczyszczalni w Sierakowice, z ternu gminy Sierakowice (na terenie gminy Sulęczyno nie ma podmiotów wytwarzających tego typu ścieki). Ścieki od zakładów przemysłowych dostarczane są do sieci po ich uprzednim podczyszczeniu w lokalnych, przyzakładowych podczyszczalniach ścieków do parametrów akceptowalnych przez PWiK Sp. z o.o..

W tabeli zaprezentowano najważniejsze z punktu widzenia ilości wytwarzanych ścieków przemysłowych podmioty gospodarcze na terenie aglomeracji.

Przemysł planowany

Ilość ścieków przemysłowych planowanych do odprowadzania do zbiorczej sieci kanalizacyjnej na terenie aglomeracji [m³/d]

-

Najważniejsze podmioty gospodarcze, których planowane jest podłączenie do systemu kanalizacji zbiorczej na terenie aglomeracji ze wskazaniem rodzaju produkcji

Podmiot gospodarczy	Rodzaj produkcji/usług
-	-
-	-
-	-

Nie planuje się odprowadzania dodatkowych (poza wskazanymi powyżej) ścieków z zakładów przemysłowych do zbiorczej sieci kanalizacyjnej na terenie aglomeracji.

Uzasadnienie określonej RLM aglomeracji

Wyszczególnienie	RLM/szt.
RLM stałych mieszkańców aglomeracji	21 651
RLM osób czasowo przebywających w aglomeracji	308
RLM przemysłu	8 012
Liczba stałych mieszkańców korzystających z sieci kanalizacyjnej	21 651
Liczba stałych mieszkańców korzystających ze zbiorników bezodpływowych	0
Liczba stałych mieszkańców korzystających z przydomowych oczyszczalni ścieków	0
RLM osób czasowo przebywających w aglomeracji korzystających z sieci kanalizacyjnej	308
RLM osób czasowo przebywających w aglomeracji korzystających ze zbiorników bezodpływowych	0
RLM osób czasowo przebywających w aglomeracji korzystających z przydomowych oczyszczalni ścieków	0
RLM przemysłu korzystającego z sieci kanalizacyjnej	8 012
RLM przemysłu korzystającego ze zbiorników bezodpływowych	0
RLM przemysłu korzystającego z przydomowych oczyszczalni ścieków	0
Liczba zainstalowanych zbiorników bezodpływowych [szt.]	0
Liczba przydomowych oczyszczalni ścieków [szt.]	0
Obecnie na terenie aglomeracji nie funkcjonują zarówno zbiorniki bezodpływowe jak i przydomowe oczyszczalnie ścieków. Na terenie aglomeracji nie planuje się budowy nowych przydomowych oczyszczalni ścieków – aglomeracja jest skanalizowana obecnie w 100%.	

d) **strefy ochronne ujęć wody**, zawierające oznaczenie aktów prawa miejscowego lub decyzji ustanawiających te strefy oraz zakazy, nakazy i ograniczenia obowiązujące na tych terenach

Strefa ochronna ujęcia wody	Oznaczenie aktów prawa miejscowego lub decyzji ustanawiających strefę ochronną ujęcia wody oraz zakazy, nakazy i ograniczenia obowiązujące na tym terenie
ul. Lęborska, Sierakowice – działka nr 171/9	Decyzja Starosty Kartuskiego nr R.6320.15.2013.KMW z dnia 09.05.2014 r. orzekająca ustanowienie stref ochronnych składających się z terenu ochrony bezpośredniej dla ujęcia wód podziemnych przy ul. Lęborskiej w miejscowości Sierakowice, gm. Sierakowice.
Bącka Huta – działka nr 26/5	Decyzja Starostwa Powiatowego w Kartuzach nr R.6223-51-2/2003 z dnia 29.12.2003 r. orzekająca ustanowienie strefy ochrony bezpośredniej wokół ujęcia wody podziemnej, zlokalizowanego na działce nr 26/5 w miejscowości Bącka Huta, gm. Sierakowice.
Tuchlino – działka nr 170/12	Decyzja Starostwa Powiatowego w Kartuzach nr R.6223-71-2/2001/2002 z dnia 15.01.2002 r. orzekająca ustanowienie strefy ochrony bezpośredniej wokół ujęcia wody podziemnej, zlokalizowanego na działce nr 170/12 w miejscowości Tuchlino, gm. Sierakowice.
Lisie Jamy – działka nr 101/2 i 105/1	Decyzja Starostwa Powiatowego w Kartuzach nr R.6223-87-2/2001/2002 z dnia 15.01.2002 r. orzekająca ustanowienie strefy ochrony bezpośredniej wokół ujęcia wody podziemnej, zlokalizowanego na działkach nr 101/2 i nr 105/1 w miejscowości Lisie Jamy, gm. Sierakowice.
Gowidłino – działka nr 642/4	Decyzja Starostwa Powiatowego w Kartuzach nr

		R.6223-48-2/2001 z dnia 28.09.2001 r. orzekająca ustanowienie z urzędu, strefę ochrony bezpośredniej wokół ujęcia wody podziemnej, zlokalizowanego na działce nr 642/4 w miejscowości Gowidlino, gm. Sierakowice.
	Mojusz – działki nr 7 i 72/3	Decyzja Starosty Kartuskiego nr R.6320-30-2000 z dnia 09.07.2001 r. orzekająca ustanowienie z urzędu, strefy ochrony bezpośredniej wokół ujęcia wody podziemnej, zlokalizowanego na sąsiadujących ze sobą działkach nr 70 i 72/3 w miejscowości Mojusz, gm. Sierakowice.
	Szklana – działka nr 81/2	Decyzja Starosty Kartuskiego nr R.6320.2.2015.IB z dnia 08.06.2015 r. orzekająca ustanowić strefę ochrony bezpośredniej o powierzchni 1 300 m ² dla ujęcia wód podziemnych w miejscowości Szklana, gm. Sierakowice.
	Jelonko – działka nr 509/2	Decyzja Starosty Kartuskiego nr R.6320.1.2015.KMW z dnia 12.01.2016 r. orzekająca ustanowienie strefy ochronnej składającej się z terenu ochrony bezpośredniej w kształcie regularnego czworokąta o wymiarach: 15,56 m x 16,39 m x 15,92 m x 16,06 m, dla ujęcia wód podziemnych w miejscowości Jelonko, gm. Sierakowice.
	Sierakowice – Janowo – działki nr 139/3 i 141/1	Decyzja Starostwa Powiatowego w Kartuzach nr R.IB.6227-1/09 z dnia 03.11.2009 r. orzekająca ustanowienie strefy ochronnej dla ujęcia wód podziemnych, zlokalizowanego w miejscowości Sierakowice – Janowo składającej się z terenu ochrony bezpośredniej „A” obejmującego obszar działki nr 139/3, na której zlokalizowane są studnie nr 2 i nr 3, stacja uzdatniania wody i osadniki wód popłucznych oraz terenu ochrony bezpośredniej „B” obejmującego obszar działki nr 141/1, na której zlokalizowana jest studnia nr 1.
	Puzdrowo – działka nr 389/5	Decyzja Starosty Kartuskiego nr R.6320.16.2013.KMW z dnia 09.12.2014 r. orzekająca ustanowienie strefy ochronnej składającej się z terenu ochrony bezpośredniej dla ujęcia wód podziemnych w miejscowości Puzdrowo, gm. Sierakowice.
Na terenie aglomeracji funkcjonuje obecnie 10 ujęć wody pitnej, dla których ustanowiono strefy ochronne ujęć wody – zgodnie z powyższym zestawieniem. Pozostałe ujęcia zlokalizowane są poza granicami aglomeracji (nie zostały one ujęte w powyższym zestawieniu).		

- e) **obszary ochronne zbiorników wód śródlądowych** zawierające oznaczenie aktów prawa miejscowego ustanawiających te obszary oraz zakazy, nakazy i ograniczenia obowiązujące na tych obszarach

Na terenie aglomeracji nie wyznaczono obszarów ochronnych zbiornika wód śródlądowych.

- f) **formy ochrony przyrody**, o których mowa w art. 6 ustawy z dnia 16 kwietnia 2004 r. o ochronie przyrody, zawierające nazwę formy ochrony przyrody oraz tytuł i miejsce ogłoszenia aktu prawnego tworzącego, ustanawiającego albo wyznaczającego formę ochrony przyrody oraz informacje o obszarach mających znaczenie dla Wspólnoty znajdujących się na liście, o której mowa w art. 27 ust. 1 tej ustawy

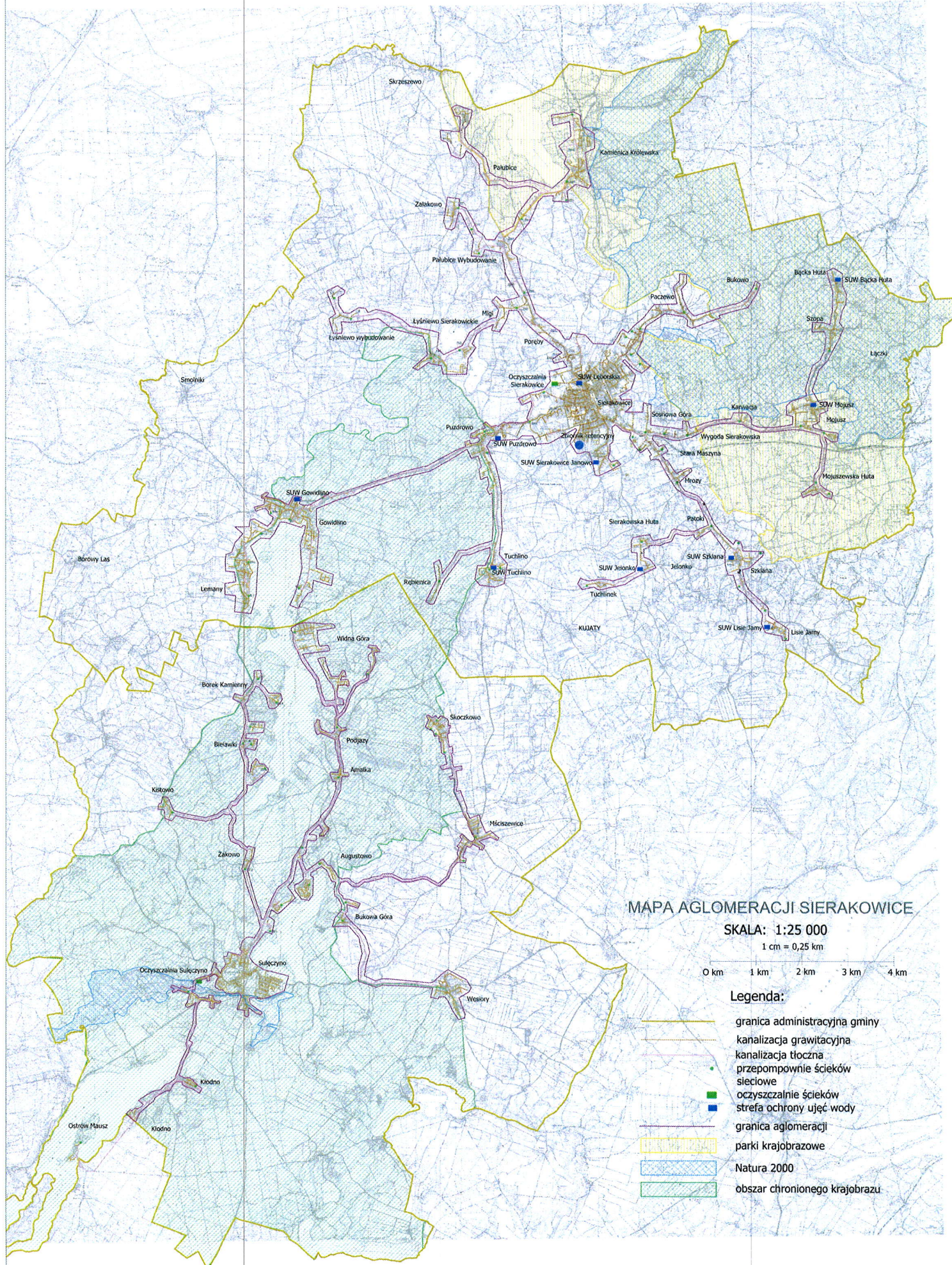
Forma ochrony przyrody		Tytuł i miejsce ogłoszenia aktu prawnego tworzącego, ustanawiającego albo wyznaczającego formę ochrony przyrody oraz informacje o obszarach mających znaczenie dla Wspólnoty znajdujących się na liście, o której mowa w art. 27 ust. 1 tej ustawy
Kaszubski Park Krajobrazowy		Uchwała nr XIX/82/83 Wojewódzkiej Rady Narodowej w Gdańsku z dnia 15 czerwca 1983 roku (Dz.Urz.WRN w Gdańsku z 1983 r. Nr 13, poz. 62)
Gowidliński Obszar Chronionego Krajobraz		Uchwała nr 1161/XLVII/10 Sejmiku Województwa Pomorskiego z dnia 28 kwietnia 2010 r. w sprawie obszarów chronionego krajobrazu w województwie pomorskim (Dz. Urz. z 2010 r. Nr 80, poz. 1455).
Obszar NATURA 2000 Lasy Mirachowskie (PLB220008)		Dyrektywa Rady 79/409/EWG z dnia 2 kwietnia 1979 roku w sprawie ochrony dzikich ptaków. Rozporządzenie Ministra Środowiska z dn. 12.01.2011 r. w sprawie obszarów specjalnej ochrony ptaków (Dz.U. 2011 nr 25 poz. 133)
Obszar NATURA 2000 Dolina Słupi (PLH220052)		Dyrektywa Rady 92/43/EWG z dnia 21 maja 1992 roku w sprawie ochrony siedlisk przyrodniczych oraz dzikiej fauny i flory. Rozporządzenie Ministra Środowiska z dnia 13 kwietnia 2010 r. w sprawie siedlisk przyrodniczych oraz gatunków będących przedmiotem zainteresowania Wspólnoty, a także kryteriów wyboru obszarów kwalifikujących się do uznania lub wyznaczenia jako obszary Natura 2000 (Dz. U. z 2014 r. poz 1713).
Na terenie aglomeracji występują 4 formy ochrony przyrody: Kaszubski Park Krajobrazowy, Gowidliński Obszar Chronionego Krajobraz, Obszar NATURA 2000 Lasy Mirachowskie (PLB220008), Obszar NATURA 2000 Dolina Słupi (PLH220052).		

Wykaz dokumentów stanowiących podstawę do wyznaczania obszaru i granic aglomeracji zgodnie z § 3 ust. 1 ww. rozporządzenia Ministra Gospodarki Morskiej i Żeglugi Śródlądowej z dnia 27 lipca 2018 r. w sprawie sposobu wyznaczenia obszarów i granic aglomeracji (Dz. U. z 2018 poz. 1586)

Wyszczególnienie	NIE	TAK
<p>Studium uwarunkowań i kierunków zagospodarowania przestrzennego gminy:</p> <ul style="list-style-type: none"> - Studium uwarunkowań i kierunków zagospodarowania przestrzennego Gminy Sierakowice zatwierdzone Uchwałą Rady Gminy Sierakowice Nr XXXIII/384/17 z dnia 30 czerwca 2017 roku. - Studium uwarunkowań i kierunków zagospodarowania przestrzennego Gminy Sulęcyno zatwierdzone Uchwałą NrX/72/2007 Rady Gminy Sulęcyno z dnia 19 grudnia 2007r. (z późn. aktualizacjami) 		x
<p>Miejscowe plany zagospodarowania przestrzennego:</p> <ul style="list-style-type: none"> - miejscowy plan zagospodarowania przestrzennego fragmentów wsi Borek, Kistowo, Żakowo, Kłodno, Podjazy, Mściszewice, Węsiory, Zdunowie, Sulęcyno w gminie Sulęcyno – Uchwała Rady Gminy Sulęcyno nr XX/214/2001 z dnia 29.08.2001r. - miejscowego planu zagospodarowania przestrzennego fragmentu wsi Sulęcyno - Uchwała Rady Gminy Sulęcyno nr XXI/225/2001 z dnia 14.11.2001r. - miejscowy plan zagospodarowania przestrzennego fragmentu obrębu 		x

<p>geodezyjnego Mściszewice w gminie Sulęczyno - Uchwała Rady Gminy Sulęczyno nr XXVI/270/2002 z dnia 21.08.2002r.</p> <p>- miejscowy plan zagospodarowania przestrzennego fragmentu obrębu geodezyjnego Węsiory w gminie Sulęczyno - Uchwała Rady Gminy Sulęczyno nr XXVI/273/2002 z dnia 21.08.2002r.</p> <p>- miejscowy plan zagospodarowania przestrzennego fragmentu obrębu geodezyjnego Żakowo w gminie Sulęczyno - Uchwała Rady Gminy Sulęczyno nr XXVI/274/2002 z dnia 21.08.2002r.</p> <p>- miejscowy plan zagospodarowania części miejscowości Mściszewice i Skoczkowo w obrębie geodezyjnym Mściszewice - Uchwała Rady Gminy Sulęczyno nr II/12/2014 z dnia 12.12.2014r.</p> <p>- miejscowy plan zagospodarowania przestrzennego rejonu wsi Sierakowice - Uchwała Rady Gminy Sierakowice nr XIII/152/11 z dnia 13 grudnia 2011 r.</p> <p>- miejscowy plan zagospodarowania przestrzennego dla rejonu Gowidlina - Uchwała Rady Gminy Sierakowice nr XLVI/485/10 z dnia 4 listopada 2010 r.</p> <p>- miejscowy plan zagospodarowania przestrzennego dla rejonu wsi Kamienica Królewska - Uchwała Rady Gminy Sierakowice nr XIV/195/19 z dnia 30 grudnia 2019 r.</p> <p>- miejscowy plan zagospodarowania przestrzennego fragmentu wsi Pałubice - Uchwała Rady Gminy Sierakowice nr XX/230/16 z dnia 21 czerwca 2016 r.</p> <p>- miejscowy plan zagospodarowania przestrzennego dla działek oznaczonych nr ew. 421/8, 421/9, 422/2, 422/8, 423, 421/2, 421/3, 421/4, 421/5 położonych w obrębie ewidencyjnym 0004 Gowidlino, Gmina Sierakowice - Uchwała Rady Gminy Sierakowice nr II/25/18 z dnia 11 grudnia 2018 r.</p> <p><i>W powyższym zestawieniu - z uwagi na bardzo dużą liczbę MPZP jakich zapisy obowiązują w obrębie aglomeracji - przedstawione jedynie przykładowe plany, dotyczące największych miejscowości w aglomeracji. Wszystkie MPZP znajdują się pod następującymi adresami internetowymi:</i></p> <p>- gmina Sierakowice: http://mapa.inspire-hub.pl/#/gmina_sierakowice</p> <p>- gmina Sulęczyno: http://www.suleczyno.e-mapa.net</p>			x
Ramowe studium uwarunkowań i kierunków zagospodarowania przestrzennego związku metropolitalnego		x	
--			
Decyzje o warunkach zabudowy i zagospodarowania terenu		x	
--			
Decyzje o ustaleniu lokalizacji inwestycji celu publicznego		x	
--			
Pozwolenia na budowę w zakresie gospodarki wodnej		x	
--			
Zgłoszenia budowy, budowli oraz obiektów liniowych w zakresie gospodarki wodnej		x	
--			
<p>Wieloletnie plany rozwoju i modernizacji urządzeń wodociągowych i urządzeń kanalizacyjnych, o których mowa w art. 21 ust. 1 ustawy z dnia 7 czerwca 2001 r. o zbiorowym zaopatrzeniu w wodę i zbiorowym odprowadzaniu ścieków;</p> <p>- Wieloletni Plan Rozwoju i Modernizacji Urządzeń Wodociągowych i Urządzeń Kanalizacyjnych będących w posiadaniu Przedsiębiorstwa Wodociągów i Kanalizacji Sp. z o.o. w Sierakowicach, zatwierdzony Uchwałą Rady Gminy Sierakowice nr XXXIX/500/18 z dnia 13.02.2018 r. oraz Uchwałą Rady Gminy</p>			x

Sulęczyno nr XXXVIII/298/2018 z dnia 12.02.2018 r.		
Pogramy funkcjonalno-użytkowe, o których mowa w art. 31 ust. 2 ustawy z dnia 29 stycznia 2004 r. – Prawo zamówień publicznych (t.j. Dz. U. z 2020 r. poz. 288 z późn. zm.) --	x	



Uzasadnienie

1. Przedmiot regulacji i podstawy prawne

Zgodnie z art. 565 ust. 2 ustawy z dnia 20 lipca 2017 r. Prawo wodne (t.j. Dz. U. z 2020 poz. 310 z późn. zm.), zwanego dalej „Prawem wodnym”, dotychczasowe akty prawa miejscowego wydane na podstawie art. 43 ust. 2a ustawy z dnia 18 lipca 2001 r. - Prawo wodne (t.j. Dz. U. z 2017 r. poz. 1121) zachowują moc nie dłużej niż do dnia 31 grudnia 2020 r. i mogą być zmieniane. Wynika z tego iż uchwała Nr 52/V/15 Sejmiku Województwa Pomorskiego z dnia 26 stycznia 2015 r. zachowuje moc nie dłużej niż do dnia 31 grudnia 2020 r. i może być zmieniona.

W związku z wejściem w życie ustawy z dnia 20 lipca 2017 r. Prawo wodne (t.j. Dz. U. z 2020 poz. 310 z późn. zm.) kompetencje w zakresie wyznaczania, zmiany lub likwidacji obszarów i granic aglomeracji przejęły samorządy gminne.

W myśl art. 87 ust. 1, 2 i 3 ww. ustawy, wyznaczanie aglomeracji następuje w drodze uchwały rady gminy będącej aktem prawa miejscowego.

2. Konsultacje wymagane przepisami prawa

Na podstawie art. 87 ust. 1 i 4 ustawy z dnia 20 lipca 2017 r. Prawo wodne (t.j. Dz. U. z 2020 poz. 310 z późn. zm.) oraz art. 18 ust. 2 pkt 15 ustawy z dnia 8 marca 1990 r. o samorządzie gminnym (t.j. Dz. U. z 2020 poz. 713) gminy zainteresowane wyznaczaniem aglomeracji przygotowują projekt uchwały wyznaczającej aglomerację, który podlega uzgodnieniu przez wójta, burmistrza lub prezydenta miasta z Państwowym Gospodarstwem Wodnym Wody Polskie, a w zakresie obszarów objętych przynajmniej jedną formą ochrony z właściwym regionalnym dyrektorem ochrony środowiska.

Pismem z dnia..... wystąpiono do Państwowego Gospodarstwa Wodnego Wody Polskie, Dyrektora Zarządu Zlewni Wód Polskich w Gdańsku z wnioskiem o uzgodnienie projektu uchwały wyznaczenia obszaru i granicy aglomeracji Sierakowice (wraz z załącznikami).

Dyrektor Zarządu Zlewni Wód Polskich w Gdańsku pismem z dnia znak wezwał Wójta do złożenia wyjaśnień oraz uzupełnienia projektu uchwały Rady Gminy Sierakowice w sprawie wyznaczenia obszaru i granic aglomeracji Sierakowice, zakresie przedstawionym w niniejszym piśmie.

Wójt pismem znak z dnia przesłał do Dyrektora Zarządu Zlewni Wód Polskich w Gdańsku pismo zawierające odpowiedzi na ww. wezwanie.

Po zapoznaniu się z przedłożoną dokumentacją Dyrektor Zarządu Zlewni Wód Polskich w Gdańsku, Państwowego Gospodarstwa Wodnego Wody Polskie, postanowieniem z dnia....., znak uzgodnił projekt uchwały w sprawie wyznaczenia obszaru i granicy aglomeracji Sierakowice (wraz z załącznikiem).

Pismem z dnia..... wystąpiono do Regionalnego Dyrektora Ochrony Środowiska w Gdańsku z wnioskiem o uzgodnienie projektu uchwały wyznaczenia obszaru i granicy aglomeracji Sierakowice (wraz z załącznikami).

Po zapoznaniu się z przedłożoną dokumentacją Regionalny Dyrektor Ochrony Środowiska w Gdańsku, postanowieniem z dnia, znak uzgodnił projekt uchwały w sprawie wyznaczenia obszaru i granicy aglomeracji Sierakowice (wraz z załącznikiem) w zakresie ochrony przyrody i obszarów Natura 2000.

3. Uzasadnienie merytoryczne

W celu wypełnienia zobowiązań Rzeczypospolitej Polskiej, przyjętych w Traktacie Akcesyjnym Polski do Unii Europejskiej, w części dotyczącej dyrektywy 91/271/EWG w sprawie oczyszczania ścieków komunalnych, został sporządzony przez Ministerstwo Środowiska, a następnie zatwierdzony przez rząd RP w dniu 16 grudnia 2003 r., Krajowy program oczyszczania ścieków komunalnych, (KPOŚK), który określa plan inwestycyjny w dziedzinie gospodarki wodno-ściekowej, jaki musi zostać zrealizowany przez Polskę, aby osiągnąć wymagane efekty ekologiczne. Program ten dotychczas został pięciokrotnie zaktualizowany. Ostatnia aktualizacja Krajowego programu oczyszczania ścieków została przeprowadzona w 2017 r. (V AKPOŚK 2017) i zatwierdzona przez Radę Ministrów w dniu 31 lipca 2017.

Program ten zawiera wykaz aglomeracji oraz niezbędnych przedsięwzięć w zakresie budowy, rozbudowy lub modernizacji zbiorczych sieci kanalizacyjnych oraz oczyszczalni ścieków komunalnych, także terminy ich realizacji dla wywiązania się z zobowiązań wobec Unii Europejskiej.

Sejmik Województwa Pomorskiego Uchwałą Nr 55/V/15z dnia 26 stycznia 2015 r. w sprawie likwidacji dotychczasowej aglomeracji Sierakowice i wyznaczenia aglomeracji Sierakowice, wyznaczył aglomerację Sierakowiceo równoważnej liczbie mieszkańców (RLM) wynoszącej 31 055, z dwiema oczyszczalniami ścieków w miejscowościach: Sierakowice i Sulęczyno, której obszar obejmuje położone w gminie Sierakowice miejscowości: Bącka Huta, Bukowo, Gowidlino, Jelonko (stanowiącą część wsi Sierakowska Huta), Kamienica Królewska, Karwacja (stanowiącą część wsi Mojusz), Lemany, Lisie Jamy (stanowiącą część wsi Długi Kierz), Łyśniewo Sierakowickie, Migi, Mojusz, Mojuszewska Huta, Mrozy, Paczewo, Pałubice, Patoki (stanowiącą część wsi Sierakowska Huta), Poręby (stanowiącą część wsi Sierakowice), Puzdrowo, Rębienica (stanowiącą część wsi Tuchlino), Sierakowice, Sierakowska Huta, Sosnowa Góra (stanowiącą część wsi Sierakowice), Stara Maszyna (stanowiącą część wsi Mrozy), Szklana, Szopa, Tuchlinek (stanowiącą kolonię wsi Tuchlino), Tuchlino, Wygoda Sierakowska (stanowiącą część wsi Sierakowice) i Załakowo oraz położone w gminie Sulęczyno miejscowości: Amalka (stanowiącą część wsi Podjazdy), Bielawki (stanowiącą część wsi Kistowo), Borek Kamienny, Bukowa Góra, Kistowo, Kłodno, Mściszewice, Podjazdy, Skoczkowo (stanowiącą część wsi Mściszewice), Sulęczyno, Węsiory, Widna Góra (stanowiącą część wsi Podjazdy) i Żakowo.

Zgodnie z art. 92 ustawy z dnia 20 lipca 2017 r. – Prawo wodne (Dz. U. z 2018 r. poz. 2268), wójt, burmistrz lub prezydent miasta co 2 lata dokonuje przeglądu obszarów i granic aglomeracji wyznaczonych na podstawie art. 87 ust. 1 ww. ustawy, z uwzględnieniem kryterium ich utworzenia, o którym mowa w art. 86 ust. 1, oraz zaistniałych zmian równoważnej liczby mieszkańców w aglomeracji i w razie potrzeby informuje radę gminy o konieczności zmiany obszarów i granic aglomeracji lub konieczności jej likwidacji.

Gmina zainteresowana wyznaczeniem, zmianą lub likwidacją aglomeracji, na podstawie art. 87 ust. 1 i ust. 4 ustawy z dnia 20 lipca 2017 r. Prawo wodne (Dz. U. z 2018 r. poz. 2268) oraz art. 18 ust. 2 pkt 15 ustawy z dnia 8 marca 1990 r. o samorządzie gminnym (Dz.U. z 2019 r. poz. 506.) przygotowuje projekt uchwały wyznaczającej, zmieniającej lub likwidującej aglomerację.

Z uwagi na powyższe projektowana aglomeracja, spełnia wymogi określone w rozporządzenia Ministra Gospodarki Morskiej i Żeglugi Śródlądowej z dnia 27 lipca 2018 r. w sprawie sposobu wyznaczania obszarów i granic aglomeracji (Dz.U. 2018 poz. 1586).

4.Ocena skutków regulacji

Uchwała nie powoduje żadnych skutków finansowych dla budżetu Gminy Sierakowice.