

**UCHWAŁA NR
RADY GMINY SIERAKOWICE**

z dnia 19 marca 2024 r.

w sprawie uchwalenia miejscowego planu zagospodarowania przestrzennego dla działki oznaczonej nr ew. 534/10, położonej w obrębie ewidencyjnym 0004 Gowidlino, Gmina Sierakowice

Na podstawie art. 18 ust. 2 pkt. 5 i art. 40 ust. 1 ustawy z dnia 8 marca 1990 r. o samorządzie gminnym (Dz. U. z 2023 r. poz. 40 ze zm.), art. 20 ust. 1, art. 27, art. 29 ust. 1 ustawy z dnia 27 marca 2003 r. o planowaniu i zagospodarowaniu przestrzennym (Dz. U. z 2023 r. poz. 977 ze zm.), art. 67 ust. 3 Ustawy z dnia 7 lipca 2023 r. o zmianie ustawy o planowaniu i zagospodarowaniu przestrzennym oraz niektórych innych ustaw (Dz. U. z 2023 r. poz. 1688) oraz w związku z uchwałą Rady Gminy Sierakowice Nr XLI/594/22 z dnia 28 czerwca 2022 r. w sprawie przystąpienia do sporządzenia miejscowego planu zagospodarowania przestrzennego dla działki oznaczonej nr ew. 534/10 położonej w obrębie ewidencyjnym 0004 Gowidlino, Gmina Sierakowice,

Rada Gminy Sierakowice uchwala, co następuje:

DZIAŁ I.

Postanowienia ogólne

§ 1. 1. Stwierdza się, że miejscowy plan zagospodarowania przestrzennego nie narusza ustaleń „Studium uwarunkowań i kierunków zagospodarowania przestrzennego gminy Sierakowice”.

2. Uchwala się miejscowy plan zagospodarowania przestrzennego dla działki oznaczonej nr ew. 534/10 położonej w obrębie ewidencyjnym 0004 Gowidlino, Gmina Sierakowice, o powierzchni 1,4392 ha, w granicach określonych na rysunku planu.

§ 2. Integralną częścią uchwały są:

- 1) rysunek planu w skali 1:1000, stanowiący załącznik nr 1 do uchwały;
- 2) rozstrzygnięcie o sposobie rozpatrzenia uwag złożonych do projektu planu, stanowiące załącznik nr 2 do uchwały;
- 3) rozstrzygnięcie o sposobie realizacji zapisanych w planie inwestycji z zakresu infrastruktury technicznej, które należą do zadań własnych gminy oraz zasady ich finansowania, zgodnie z przepisami o finansach publicznych, stanowiące załącznik nr 3 do uchwały;
- 4) dane przestrzenne, o których mowa w art. 67a ust. 3 i 5 ustawy z dnia 27 marca 2003 r. o planowaniu i zagospodarowaniu przestrzennym, stanowiące załącznik nr 4 do uchwały.

§ 3. Część tekstowa uchwały została podzielona na następujące jednostki redakcyjne:

- 1) Dział I zawierający postanowienia ogólne;
- 2) Dział II zawierający ustalenia planu;
- 3) Dział III zawierający ustalenia końcowe.

DZIAŁ II.

Ustalenia planu

§ 4. Ilekroć w dalszych przepisach niniejszej uchwały jest mowa o:

- 1) **planie** - należy przez to rozumieć ustalenia planu, o którym mowa w § 1 niniejszej uchwały;

- 2) **przepisach odrębnych** - należy przez to rozumieć inne przepisy poza ustawą o planowaniu i zagospodarowaniu przestrzennym, a także przepisy prawa miejscowego;
- 3) **rysunku planu** - należy przez to rozumieć część graficzną stanowiącą załącznik nr 1 do niniejszej uchwały;
- 4) **teren** - należy przez to rozumieć obszar wydzielony na rysunku planu liniami rozgraniczającymi o jednakowym przeznaczeniu i jednakowych zasadach zagospodarowania;
- 5) **powierzchni zabudowy** – należy przez to rozumieć powierzchnię wyznaczoną przez rzut pionowy zewnętrznych krawędzi budynku w stanie wykończonym na powierzchnię działki. Do powierzchni zabudowy nie wlicza się: obiektów budowlanych innych niż budynki, części budynków niewystających ponad powierzchnię terenu, elementów drugorzędnych budynku, np.: schodów zewnętrznych niezabudowanych, daszków, markiz, występów dachowych, oświetlenia zewnętrznego;
- 6) **wskaźniku powierzchni zabudowy** - należy przez to rozumieć wyrażony w procentach stosunek sumy powierzchni zabudowy wszystkich budynków na działce do jej powierzchni;
- 7) **wysokości zabudowy** - należy przez to rozumieć wysokość budynku w rozumieniu rozporządzenia Ministra Infrastruktury z dnia 12 kwietnia 2002 r. w sprawie warunków technicznych, jakim powinny odpowiadać budynki i ich usytuowanie, a dla innych obiektów budowlanych, wysokość od najniższej położonej naturalnej rzędnej terenu w miejscu posadowienia obiektu do najwyższej położonego jego punktu;
- 8) **nieprzekraczalnej linii zabudowy** - należy przez to rozumieć linie ograniczające obszar sytuowania nowych budynków i budowli. Linie te nie dotyczą: balkonów, wykuszy, loggii, okapów, gzymsów, zadaszeń nad wejściami do budynków, schodów zewnętrznych, pochylni, tarasów, części podziemnych budynków, sieci uzbrojenia terenu, urządzeń budowlanych, murów oporowych;
- 9) **miejscu postojowym** - należy przez to rozumieć miejsce przeznaczone do postawienia samochodu osobowego, przy czym jako miejsce postojowe można zaliczyć miejsce w garażu oraz na podjeździe do budynku, które nie jest rozumiane jako wydzielone miejsce postojowe wg przepisów odrębnych (m.p – skrót);
- 10) **wskaźniku powierzchni biologicznie czynnej** – należy przez to rozumieć wyrażony w procentach stosunek terenu biologicznie czynnego (w rozumieniu rozporządzenia Ministra infrastruktury z dnia 12 kwietnia 2002 r. w sprawie warunków technicznych, jakim powinny odpowiadać budynki i ich usytuowanie) do powierzchni działki w granicach danego terenu. Do powierzchni biologicznie czynnej nie wlicza się miejsc parkingowych, niezależnie od rodzaju ich nawierzchni;
- 11) **stawce procentowej** - należy przez to rozumieć jednorazową opłatę planistyczną, określoną w stosunku procentowym, naliczaną w przypadku zbycia nieruchomości, jeżeli wskutek uchwalenia miejscowego planu zagospodarowania przestrzennego wzrosła jej wartość, na zasadach określonych w art. 36 ust. 4 ustawy o planowaniu i zagospodarowaniu przestrzennym;
- 12) **jaskrawych kolorach** - należy przez to rozumieć kolory nie występujące w tradycyjnych materiałach budowlanych, nie występujące historycznie w zabudowie, o znacznej intensywności, nasyceniu barwy, połyskujące, świecące.

§ 5. 1. Na rysunku planu zawarto następujące oznaczenia graficzne wynikające z ustaleń planu:

- 1) granica obszaru objętego miejscowym planem zagospodarowania przestrzennego;
- 2) linie rozgraniczające tereny o różnym przeznaczeniu lub różnych zasadach zagospodarowania;
- 3) symbol przeznaczenia terenu - zgodnie z ustaleniami w §6;
- 4) nieprzekraczalna linia zabudowy.

2. Pozostałe oznaczenia graficzne stanowiące informacje niebędące ustaleniem planu:

- 1) obszar podmokły.

Rozdział 1.

Przeznaczenie terenów oraz linie rozgraniczające tereny o różnym przeznaczeniu lub o różnych zasadach zagospodarowania

§ 6. 1. Obszar planu obejmuje teren MNW - teren zabudowy mieszkaniowej jednorodzinnej wolnostojącej.

2. Dopuszcza się lokalizację infrastruktury technicznej na zasadach określonych w § 17 ust. 1 uchwały.

Rozdział 2.

Zasady ochrony i kształtowania ład przestrzennego

§ 7. Na terenie ustala się:

- 1) zakaz stosowania jaskrawych kolorów w wykończeniu elewacji obiektów budowlanych;
- 2) ustala się obowiązek realizacji zieleni towarzyszącej zainwestowaniu.

Rozdział 3.

Zasady ochrony środowiska, przyrody i krajobrazu kulturowego

§ 8. 1. Obszar planu położony jest w granicach Gowidlińskiego Obszaru Chronionego Krajobrazu. Wszelkie działania podejmowane na obszarze planu powinny być zgodne z przepisami odrębnymi.

2. Obszar planu położony jest w granicach subregionalnego korytarza ekologicznego. Należy zachować istniejące zadrzewienie nie kolidujące z planowanym zagospodarowaniem oraz zapewnić niezbędne warunki dla wędrowek zwierząt.

3. Projektowane użytkowanie i zagospodarowanie terenu nie może stanowić źródła zanieczyszczeń dla środowiska wodnego. Należy zastosować takie rozwiązania techniczne, technologiczne i organizacyjne, aby przeciwdziałać zagrożeniom środowiskowym powodowanym przez dopuszczoną funkcję.

4. Należy zabezpieczyć odpływ wód opadowych w sposób chroniący teren przed erozją oraz przed zaleganiem wód opadowych.

5. Przy realizacji ustaleń planu miejscowego należy zapewnić ochronę siedlisk i stanowisk ochrony gatunków, zgodnie z obowiązującymi przepisami prawa dotyczącymi ochrony gatunkowej dziko występujących: roślin, zwierząt i grzybów objętych ochroną. Realizacja ustaleń planu nie stanowi przesłanki do uzyskania odstępstwa od zakazów w stosunku do gatunków chronionych.

6. Ustala się następujące standardy ochrony akustycznej w rozumieniu ustawy Prawo ochrony środowiska oraz rozporządzenia dot. dopuszczalnych poziomów hałasu w środowisku dla terenu o symbolu MNW – jak dla terenu zabudowy mieszkaniowej jednorodzinnej.

7. W urządzeniu powierzchni biologicznie czynnej należy wykorzystać grunt rodzimy oraz stosować wyłącznie rodzime gatunki roślin, charakterystyczne dla terenów sąsiednich.

8. Należy lokalizować na terenie rodzimą zielen wysoką.

9. Należy stosować nawierzchnie półprzepuszczalne i przepuszczalne do utwardzenia wjazdów i miejsc postojowych na poszczególnych działkach.

Rozdział 4.

Zasady kształtowania krajobrazu

§ 9. 1. Należy zastosować ujednoliconą dla wszystkich budynków na działce kolorystykę elewacji, ograniczoną do kolorów jasnych, pastelowych lub w kolorze cegły, z dopuszczalnym deskowaniem i licowaniem cegłą.

2. W granicach jednej działki ustala się obowiązek ujednolicenia materiału oraz kolorystyki pokrycia dachów.

Rozdział 5.

Zasady ochrony dziedzictwa kulturowego i zabytków oraz dóbr kultury współczesnej

§ 10. 1. Na obszarze objętym planem nie występują obiekty ujęte w ewidencji zabytków.

2. Na obszarze objętym planem nie występują dobra kultury współczesnej podlegające ochronie.

3. W przypadku natrafienia w trakcie realizacji prac ziemnych na przedmiot posiadający cechy zabytku zastosowanie mają przepisy ustawy o ochronie zabytków i opiece nad zabytkami.

Rozdział 6.

Wymagania wynikające z potrzeb kształtowania przestrzeni publicznych

§ 11. 1. Na obszarze objętym planem nie ustala się przestrzeni publicznych, w rozumieniu art. 2 pkt 6 ustawy o planowaniu i zagospodarowaniu przestrzennym.

Rozdział 7.

Zasady kształtowania zabudowy oraz wskaźniki zagospodarowania terenu

§ 12. 1. **Wysokość zabudowy:**

1) dla budynków mieszkalnych: maksymalnie 9,0 m (dwie kondygnacje nadziemne w tym poddasze użytkowe);

2) dla pozostałych obiektów budowlanych: maksymalnie 6,0 m.

2. **Wskaźnik powierzchni zabudowy:** maksymalny 20%.

3. **Wskaźnik powierzchni biologicznie czynnej:** minimalny 60%.

4. **Intensywność zabudowy:**

1) minimalna 0,01;

2) maksymalna 0,6.

5. **Nieprzekraczalne linie zabudowy:**

- 6,0 m od granicy opracowania,

- zgodnie z rysunkiem planu,

- od lasu zgodnie z przepisami odrębnymi,

6. **Geometria głównej połaci dachu:**

1) dla budynków mieszkalnych: dachy dwuspadowe lub wielospadowe o spadku 35-45° lub 20-25° z zastosowaniem ścianki kolankowej o wysokości od 0,8 m do 1,5 m;

2) dla pozostałych obiektów budowlanych: dachy jednospadowe lub dwuspadowe o spadku 20-45°.

7. **Powierzchnia nowo wydzielonych działek budowlanych:** minimalnie 1000 m²; (nie dotyczy wydzielenia działki z przeznaczeniem na lokalizację obiektów i urządzeń infrastruktury technicznej lub w celu powiększenia sąsiedniej działki, dla poprawy warunków zagospodarowania nieruchomości przyległej albo w celu regulacji granic pomiędzy sąsiadującymi nieruchomościami).

Rozdział 8.

Granice i sposoby zagospodarowania terenów lub obiektów podlegających ochronie, ustalonych na podstawie odrębnych przepisów, w tym terenów górniczych, a także obszarów szczególnego zagrożenia powodzią, obszarów osuwania się mas ziemnych, krajobrazów priorytetowych określonych w audycie krajobrazowym oraz w planach zagospodarowania przestrzennego województwa

§ 13. 1. Na obszarze planu nie występują tereny górnicze, obszary szczególnego zagrożenia powodzią i obszary narażone na niebezpieczeństwo osuwania się mas ziemnych.

2. Na dzień uchwalenia planu nie został sporządzony audyt krajobrazowy w rozumieniu art. 13 ust. 1 ustawy z dnia 24 kwietnia 2015 r. o zmianie niektórych ustaw w związku ze wzmocnieniem narzędzi ochrony krajobrazu (t.j. Dz. U. z 2015 r. poz. 774 ze zm.), w związku z czym w granicach planu nie zostały wyznaczone krajobrazy priorytetowe.

Rozdział 9.

Szczegółowe zasady i warunki scalania i podziału nieruchomości objętych planem miejscowym

§ 14. 1. Na obszarze objętym planem nie wyznacza się granic terenów wymagających przeprowadzania procedury scalania i podziału nieruchomości.

2. Ustala się następujące szczegółowe zasady i warunki scalania i podziału nieruchomości:

- 1) minimalna powierzchnia działki: 1000 m²;
- 2) szerokość frontu działki:
 - a) minimalna: 20 m,
 - b) maksymalna: dowolna,
- 3) kąt położenia granic działek w stosunku do pasa drogowego: 60°-110°.

Rozdział 10.

Szczególne warunki zagospodarowywania terenów oraz ograniczenia w ich użytkowaniu, w tym zakaz zabudowy

§ 15. 1. Na terenie oznaczono obszar podmokły. W celu ochrony obszaru podmokłego nie dopuszcza się jego zasypywania oraz podwyższania gruntu. Przy realizacji zmian w zagospodarowaniu terenu oraz przy realizacji inwestycji, po doprecyzowaniu aktualnego zasięgu obszaru podmokłego, zasięg ten może ulec pomniejszeniu z tolerancją do 3,0 m od przebiegu wskazanego na rysunku planu.

Rozdział 11.

Zasady modernizacji, rozbudowy i budowy systemów komunikacji i infrastruktury technicznej

§ 16. 1. Obsługę komunikacyjną obszaru planu ustala się z zewnętrznego układu komunikacyjnego poprzez publiczną drogę dojazdową leżącą poza granicami planu (oznaczoną jako **C.4KDD**).

2. Ustalenia dotyczące zapewnienia miejsc postojowych:

- 1) minimalna liczba miejsc postojowych w ilości:
 - a) 2 m. p. na 1 lokal mieszkalny,
 - b) miejsca przeznaczone na parkowanie pojazdów zaopatrzonych w kartę parkingową wyznacza się w liczbie nie mniejszej niż:
 - 1 miejsce – jeżeli liczba miejsc wynosi do 15,
 - 2 miejsca – jeżeli liczba miejsc wynosi 16–40,
 - 3 miejsca – jeżeli liczba miejsc wynosi 41–100,
 - 4% ogólnej liczby miejsc postojowych jeżeli ogólna liczba miejsc wynosi więcej niż 100;
- 2) liczba wymaganych miejsc postojowych do parkowania pojazdów zaopatrzonych w kartę parkingową zawiera się w ogólnej liczbie miejsc postojowych obliczonej na podstawie pkt a);
- 3) obowiązuje zaspokojenie potrzeb parkingowych w granicach działki przynależnej do budynku.

3. W granicach opracowania planu dopuszcza się wydzielenie dodatkowych dojazdów, nieoznaczonych na rysunku planu, na następujących zasadach:

- a) szerokość pasa drogowego nie mniejsza niż 6,0 m do maksymalnie pięciu działek, powyżej pięciu działek szerokość nie mniejsza niż 8,0 m,

- b) dojazdy powinny być przelotowe, w sytuacji nieprzelotowego dojazdu obowiązuje lokalizacja placu do zawracania o parametrach nie mniejszych niż 12,5 m na 12,5 m a przy drogach pożarowych 20,0 m na 20,0 m.

§ 17. 1. Zasady lokalizacji sieci i urządzeń infrastruktury technicznej:

- 1) na całym obszarze objętym planem dopuszcza się lokalizację infrastruktury technicznej, a także przebudowy i rozbudowy sieci i urządzeń istniejących. Nowe sieci infrastruktury technicznej należy projektować jako sieci podziemne, tylko w szczególnie uzasadnionych przypadkach dopuszcza się budowę sieci napowietrznych;
- 2) dopuszcza się zmianę lokalizacji istniejących sieci i urządzeń infrastruktury technicznej w sposób nieograniczający podstawowego przeznaczenia terenów wydzielonych liniami rozgraniczającymi.

2. Ustala się następujące zasady modernizacji, rozbudowy i budowy systemów infrastruktury:

- 1) w zakresie zaopatrzenia w wodę: z sieci wodociągowej; dopuszcza się korzystanie z indywidualnych ujęć wody do czasu rozbudowy sieci wodociągowej. Po jej rozbudowie ustala się obowiązek przyłączenia do sieci;
- 2) w zakresie odprowadzenia ścieków:
 - a) ścieki bytowe odprowadzić do kanalizacji sanitarnej z odprowadzeniem ścieków do gminnej oczyszczalni ścieków (poza obszarem opracowania planu);
 - b) jako rozwiązanie tymczasowe do czasu realizacji sieci kanalizacji sanitarnej, na terenach nieposiadających dostępu do istniejącej sieci kanalizacji sanitarnej, dopuszcza się indywidualne systemy gromadzenia ścieków bytowych, zgodnie z przepisami odrębnymi. Po rozbudowie sieci kanalizacyjnej wszystkie obiekty wyposażone w zbiorniki bezodpływowe nieczystości ciekłych należy obowiązkowo podłączyć do sieci, a zbiorniki te bezwzględnie zlikwidować;
- 3) w zakresie odprowadzenia wód opadowych i roztopowych:
 - a) wody deszczowe z dachów i powierzchni nieutwardzonych odprowadzić na terenie działki do gruntu, szczelnych zbiorników lub zbiorników retencyjnych, zgodnie z przepisami odrębnymi,
 - b) wody deszczowe z terenów utwardzonych, odprowadzić do wód lub gruntu, zgodnie z przepisami odrębnymi;
 - c) zakazuje się powierzchniowego odprowadzania wód opadowych i roztopowych poza granice nieruchomości,
 - d) należy stosować rozwiązania techniczne, technologiczne i organizacyjne gwarantujące zabezpieczenie przed zanieczyszczeniem warstwy wodonośnej;
- 4) w zakresie zaopatrzenia w gaz: z sieci gazowej lub poprzez dystrybucję gazu w butlach, zgodnie z przepisami odrębnymi;
- 5) w zakresie zaopatrzenia w energię elektryczną:
 - a) z sieci elektroenergetycznej niskiego lub średniego napięcia,
 - b) dopuszcza się zasilanie obiektów budowlanych w energię elektryczną z odnawialnych źródeł energii;
- 6) w zakresie zaopatrzenia w energię cieplną: indywidualne sposoby zaopatrzenia w ciepło ze źródeł nieemisyjnych lub niskoemisyjnych;
- 7) w zakresie unieszkodliwiania odpadów stałych:
 - a) odpady komunalne należy gromadzić w pojemnikach sytuowanych na terenie własnym, w miejscu do tego przeznaczonym zgodnie z przepisami odrębnymi oraz uchwalonymi przepisami lokalnymi (gminnym programem gospodarki odpadami),
 - c) gospodarowanie innymi odpadami zgodnie z przepisami odrębnymi;

- 8) w zakresie obsługi telekomunikacyjnej: uzbrojenie w usługi telekomunikacyjne w oparciu o istniejącą i projektowaną infrastrukturę, zgodnie z przepisami odrębnymi.

Rozdział 12.

Sposób i termin tymczasowego zagospodarowania, urządzania i użytkowania terenów

§ 18. Nie określa się sposobu i terminu tymczasowego zagospodarowania, urządzania i użytkowania terenu.

Rozdział 13.

Stawki procentowe, na podstawie których ustala się opłatę, o której mowa w art. 36 ust. 4 ustawy o planowaniu i zagospodarowaniu przestrzennym

§ 19. Ustala się stawkę procentową w wysokości 30%.

DZIAŁ III.

Ustalenia końcowe

§ 20. Traci moc miejscowy plan zagospodarowania przestrzennego rejonu wsi Gowidlino, zatwierdzony uchwałą nr XXXV/494/22 Rady Gminy Sierakowice z dnia 11 lutego 2022 r. w granicach objętych niniejszym planem.

§ 21. Wykonanie uchwały powierza się Wójtowi Gminy Sierakowice.

§ 22. Uchwała wchodzi w życie po upływie 14 dni od dnia ogłoszenia jej w Dzienniku Urzędowym Województwa Pomorskiego.

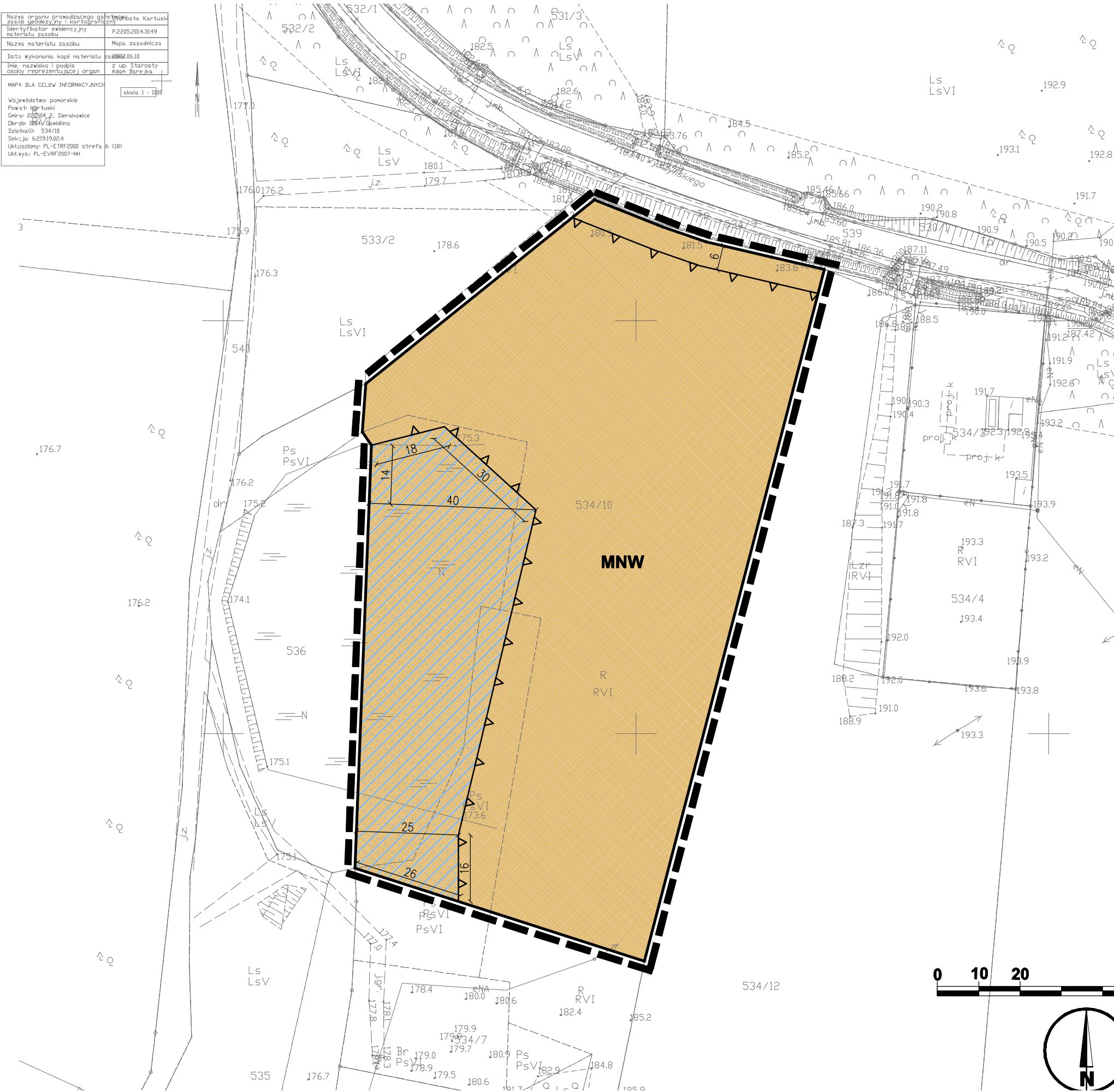
Przewodniczący Rady Gminy Sierakowice

Mirosław Kuczkowski

MIEJSCOWY PLAN ZAGOSPODAROWANIA PRZESTRZENNEGO DLA DZIAŁKI OZNACZONEJ NR EW. 534/10 POŁOŻONEJ W OBRĘBIE EWIDENCYJNYM 0004 GOWIDLINO, GMINA SIERAKOWICE

Nazwa organu prowadzącego plan	Gmina Sierakowice
Identyfikator ewidencyjny materiału zasobu	P.2205.2014.3149
Nazwa materiału zasobu	Mapa zasadnicza
Data wykonania kopii materiału	2022.06.10
Imię, nazwisko i podpis osoby reprezentującej organ	Z up. Starosty Adam Barański
MAPA DLA CEŁOW INFORMACYJNYCH	
Województwo: pomorskie	
Powiat: turycki	
Gmina: 220504.2, Sierakowice	
Dzielnica: 0004 Gowidolino	
Działka: 534/10	
Sektoria: 6.219.19.02.4	
Uktypowany: PL-ETRF2000 strefa 6 (18)	
Uktypowy: PL-EVRF2007-NH	

skala 1 : 1000



WYRYS ZE STUDIUM UWARUNKOWAŃ I KIERUNKÓW ZAGOSPODAROWANIA PRZESTRZENNEGO GMINY SIERAKOWICE



granica opracowania planu

2. KIERUNKI ZMIAN W STRUKTURZE PRZESTRZENNEJ I W PRZEZNACZENIU TERENÓW	
2.1. Obszary przeznaczone do załuszczenia	
a) Tereny istniejącego załuszczenia	
	zabudowa w miejscowościach (zagrodowa, mieszkaniowa, usługowa)
	zabudowa rozproszona (zagrodowa, mieszkaniowa jednorodzinna, usługowa)
	zabudowa rekreacyjna indywidualna
1.1	obszar B - obszar umiarkowanego rozwoju
1.1	obszar C - obszar ograniczonego rozwoju
2.2. Obszary wyłączone z wyłączenia z zabudowy i obszary ograniczonego załuszczenia	
Strefy ochronne od jezior i rzek	
	Strefa 100m od brzołów rzek i jezior i innych obiektów wodnych - zakazy wg przepisów odrębnych o ochronie przyrody i uchwał Sejmiku Województwa Pomorskiego dot. KPK i GOCHK (strefy określono od brzołów głównych rzek i jezior)
	granica I obszaru Gminnego Obszaru Chronionego Krajobrazu (GOCHK)
	Subregionalne elementy osnowy ekologicznej
	Subregionalne korytarze ekologiczne
3. ZMIANA STUDIUM 2022 R.	
	zakres 3. Zmiany Studium 2022 r.

OZNACZENIA

- granica obszaru objętego miejscowym planem zagospodarowania przestrzennego
- linie rozgraniczające tereny o różnym przeznaczeniu lub różnych zasadach zagospodarowania
- nieprzekraczalna linia zabudowy
- MNW teren zabudowy mieszkaniowej jednorodzinnej wolnostojącej
- obszar podmokły

układ współrzędnych: PL-2000 str.6 mapa: Starostwo Powiatowe w Kartuzach, Wydział Geodezji

MIEJSCOWY PLAN ZAGOSPODAROWANIA PRZESTRZENNEGO DLA DZIAŁKI OZNACZONEJ NR EW. 534/10 POŁOŻONEJ W OBRĘBIE EWIDENCYJNYM 0004 GOWIDLINO, GMINA SIERAKOWICE

Załącznik nr 1

SKALA 1:1000

Sporządzający: Wójt Gminy Sierakowice



Zespół autorek:
główny projektant: mgr inż. arch. Małgorzata Ossowska
członek POIU nr wpisu G-155/2003
projektanci: mgr inż. arch. Anna Król
mgr inż. arch. Olga Łętowska

Załącznik Nr 2 do uchwały Nr

Rady Gminy Sierakowice

z dnia 19 marca 2024 r.

Rozstrzygnięcie o sposobie rozpatrzenia uwag złożonych do projektu miejscowego planu zagospodarowania przestrzennego

Na podstawie art. 17 pkt 9 ustawy z dnia 27 marca 2003 roku o planowaniu i zagospodarowaniu przestrzennym (t.j. Dz. U. z 2023 r. poz. 977 ze zm.) projekt planu został wyłożony do publicznego wglądu, wraz z prognozą oddziaływania na środowisko w dniach od **08.01.2024 r.** do **31.01.2024 r.**

Na podstawie art. 18 ustawy z dnia 27 marca 2003 roku o planowaniu i zagospodarowaniu przestrzennym (t.j. Dz. U. z 2023 r. poz. 977 ze zm.) każdy kto kwestionuje ustalenia przyjęte w projekcie planu może wnieść uwagi w terminie nie krótszym niż 14 dni od daty zakończenia wyłożenia projektu planu do publicznego wglądu.

W ustawowym terminie do 16.02.2024 r. nie zgłoszono żadnych uwag do projektu miejscowego planu zagospodarowania przestrzennego dla działki oznaczonej nr ew. 534/10, położonej w obrębie ewidencyjnym 0004 Gowidlino, Gmina Sierakowice.

Załącznik Nr 3 do uchwały Nr

Rady Gminy Sierakowice

z dnia 19 marca 2024 r.

Rozstrzygnięcie o sposobie realizacji zapisanych w planie inwestycji z zakresu infrastruktury technicznej, które należą do zadań własnych gminy oraz zasad ich finansowania

Na podstawie art. 20 ust. 1 ustawy z dnia 27 marca 2003 r. o planowaniu i zagospodarowaniu przestrzennym (t.j. Dz. U. z 2023 r. poz. 977 ze zm.), art. 7 ust. 1 pkt 1, 2 i 3 ustawy z dnia 8 marca 1990 r. o samorządzie gminnym (t.j. Dz. U. z 2023 r. poz. 40 ze zm.) oraz na podstawie ustawy z dnia 27 sierpnia 2009r. o finansach publicznych (t.j. Dz. U. z 2023 r. poz. 1270 ze zm.) Rada Gminy Sierakowice rozstrzyga, co następuje:

I. Zadania własne gminy

Do zadań własnych gminy z zakresu infrastruktury technicznej, finansowanych z udziałem środków z budżetu gminy zalicza się:

- budowę dróg gminnych wraz z ich oświetleniem,
- budowę wodociągów i urządzeń wodociągowych,
- budowę kanalizacji sanitarnej z urządzeniami,
- budowę kanalizacji deszczowej z urządzeniami.

Przepisom o finansach publicznych podlegają inwestycje, które realizowane są z udziałem środków publicznych zdefiniowanych w Art. 5 ustawy o finansach publicznych oraz środków pochodzących z funduszy strukturalnych UE.

Pozostałe zadania własne gminy z zakresu infrastruktury technicznej, określone w art. 7 ust. 1 ustawy o samorządzie gminnym, jak

- zaopatrzenie w energię elektryczną,
- zaopatrzenie w energię ciepłą,
- zaopatrzenie w gaz,

podlegają dodatkowo regulacjom ustawy Prawo energetyczne. Zaopatrzenie w te media realizują przedsiębiorstwa energetyczne. Inwestycje z zakresu zaopatrzenia nie są finansowane z udziałem środków z budżetu gminy. Wskazane w ustawie Prawo energetyczne zadania własne gminy, finansowane z jej budżetu, obejmują wykonanie oświetlenia dróg, których gmina jest zarządcą - czyli dróg gminnych.

II. Budowa dróg

W granicach planu nie przewiduje się realizacji dróg publicznych.

III. Uzbrojenie terenu

Zasady modernizacji, rozbudowy i budowy systemu zaopatrzenia w wodę: obszar objęty planem będzie zaopatrywany w wodę z sieci wodociągowej lub ujęcia własne.

Zasady modernizacji, rozbudowy i budowy systemu kanalizacji sanitarnej:

- a) ścieki bytowe odprowadzić do projektowanej kanalizacji sanitarnej z odprowadzeniem ścieków do gminnej oczyszczalni ścieków (poza obszarem opracowania planu),
- b) do czasu wybudowania zbiorczego systemu kanalizacji sanitarnej dopuszcza się rozwiązania indywidualne, zgodnie z przepisami odrębnymi.

Zasady modernizacji, rozbudowy i budowy kanalizacji deszczowej:

- a) wody deszczowe z dachów i powierzchni nieutwardzonych odprowadzić na terenie działki do gruntu, szczelnych zbiorników lub zbiorników retencyjnych, zgodnie z przepisami odrębnymi,
- b) wody deszczowe z terenów utwardzonych, odprowadzić do kanalizacji deszczowej lub do wód lub gruntu, wyłącznie po wcześniejszym podczyszczeniu przed odprowadzeniem zgodnie z przepisami odrębnymi;
- c) zakazuje się powierzchniowego odprowadzania wód opadowych i roztopowych poza granice nieruchomości,
- d) należy stosować rozwiązania techniczne, technologiczne i organizacyjne gwarantujące zabezpieczenie przed zanieczyszczeniem warstwy wodonośnej;

IV. Źródła finansowania inwestycji z zakresu infrastruktury technicznej

Wejście w życie niniejszej zmiany planu nie wpływa na konieczność poniesienia przez Gminę dodatkowych kosztów z zakresu infrastruktury technicznej.

V. Zasady prowadzenia polityki finansowej

- 1) Konstruowanie rocznych budżetów powinno odbywać się w kontekście wieloletniej polityki finansowej gminy, nastawionej na realizację inwestycji z zakresu infrastruktury technicznej.
- 2) Źródła finansowe związane z korzyściami opracowanego miejscowego planu zagospodarowania przestrzennego (opłaty planistyczne, opłaty adiacenckie itp.) powinny być przeznaczone na rozwój przestrzenny i infrastrukturalny. Opłaty z tytułu opłaty planistycznej oraz opłaty adiacenckiej winny być ściągane w każdym przypadku.

Załącznik Nr 4 do uchwały Nr

Rady Gminy Sierakowice

z dnia 19 marca 2024 r.

Zalacznik4.gml

Dane przestrzenne, o których mowa w art. 67a ust. 3 i 5 ustawy z dnia 27 marca 2003 r. o planowaniu i zagospodarowaniu przestrzennym (j.t. Dz.U. z 2022 r. poz. 503 z późn. zm.) ujawnione zostaną po kliknięciu w ikonę

Uzasadnienie

do projektu uchwały w sprawie uchwalenia miejscowego planu zagospodarowania przestrzennego dla działki oznaczonej nr ew. 534/10, położonej w obrębie ewidencyjnym 0004 Gowidlino, Gmina Sierakowice

Projekt planu miejscowego opracowany został w oparciu o Uchwałę Rady Gminy Sierakowice Nr XLI/594/22 z dnia 28 czerwca 2022 r. w sprawie przystąpienia do sporządzenia miejscowego planu zagospodarowania przestrzennego dla działki oznaczonej nr ew. 534/10 położonej w obrębie ewidencyjnym 0004 Gowidlino, Gmina Sierakowice. Projekt planu obejmuje obszar o powierzchni 1,4392 ha.

Celem przedmiotowego planu jest wyznaczenie nowych terenów zabudowy mieszkaniowej jednorodzinnej wolnostojącej wraz z ochroną terenów podmokłych.

Rozwiązania przedmiotowego planu nie naruszają ustaleń „Studium uwarunkowań i kierunków zagospodarowania przestrzennego gminy Sierakowice”.

Zgodnie art.15 ust.1 ustawy z dnia 27 marca 2003 r. o planowaniu i zagospodarowaniu przestrzennym (t.j. Dz. U. z 2023 r. poz. 977 ze zm.) w uzasadnieniu należy przedstawić w szczególności:

1) sposób realizacji wymogów wynikających z art.1 ust.2-4 ustawy z dnia 27 marca 2003 r. o planowaniu i zagospodarowaniu przestrzennym (t.j. Dz. U. z 2023 r. poz. 977 ze zm.):

·plan realizuje wymogi ustawy o planowaniu i zagospodarowaniu przestrzennym, szczególnie w zakresie: wymagań ładu przestrzennego, w tym urbanistyki i architektury, walorów architektonicznych i krajobrazowych, wymagań ochrony środowiska, w tym gospodarowania wodami i ochrony gruntów rolnych i leśnych, wymagań ochrony dziedzictwa kulturowego i zabytków oraz dóbr kultury współczesnej, wymagań ochrony zdrowia oraz bezpieczeństwa ludzi i mienia, a także potrzeb osób niepełnosprawnych, walorów ekonomicznych przestrzeni, potrzeb obronności i bezpieczeństwa państwa, prawa własności, potrzeb interesu publicznego – poprzez poszczególne ustalenia w planie miejscowym, jak również poprzez ustawową procedurę uzgodnień i opinii;

·w zakresie potrzeb infrastruktury technicznej, w szczególności sieci szerokopasmowych plan nie ogranicza możliwości rozwoju, co wynika z definicji terenu w ustaleniach ogólnych treści uchwały. Na obszarze opracowania planu zapewnia się potrzeby związane z odpowiednią ilością i jakością wody do celów zaopatrzenia ludności;

·w trakcie procedury planistycznej zapewniono możliwość udziału społeczeństwa w pracach nad miejscowym planem zagospodarowania przestrzennego, w tym przy użyciu środków komunikacji elektronicznej, poprzez możliwość złożenia wniosków, bądź uwag drogą e-mailową, informując o tym w odpowiednich ogłoszeniach i obwieszczeniach. Projekt przedmiotowego planu miejscowego był wyłożony do publicznego wglądu w dniach od **08.01.2024 r.** do **31.01.2024 r.** w siedzibie Urzędu Gminy Sierakowice. Ponadto w dniu **25.01.2024 r.** odbyła się publiczna dyskusja na temat rozwiązań przyjętych w projekcie przedmiotowego planu, tym samym zachowano jawność i przejrzystość procedur planistycznych. Do projektu planu miejscowego po wyłożeniu do publicznego wglądu w ustawowym terminie do **16.02.2024 r.** nie wpłynęły uwagi;

·przy ustalaniu przeznaczenia terenów oraz określaniu sposobów zagospodarowania i korzystania z terenów uwzględniono wnioski i uwagi składane w trakcie sporządzania planu przez osoby prywatne jak i organy publiczne, ważąc przy tym interes publiczny i prywatny oraz mając na uwadze ochronę istniejącego stanu zagospodarowania terenów;

·nowa struktura przestrzenna została wyznaczona w oparciu o istniejący układ komunikacyjny;

2) zgodność z wynikami analizy, o której mowa w art.32 ust.1 ustawy z dnia 27 marca 2003 r. o planowaniu i zagospodarowaniu przestrzennym (t.j. Dz. U. z 2023 r. poz. 977 ze zm.):

·plan jest zgodny z wynikami analizy zawartej w uchwale nr V/53/19 Rady Gminy Sierakowice z dnia 5 marca 2019 r. w sprawie aktualności Studium uwarunkowań i kierunków zagospodarowania przestrzennego oraz miejscowych planów zagospodarowania przestrzennego Gminy Sierakowice.

3) wpływ na finanse publiczne, w tym budżet gminy:

·wpływ ustaleń planu na finanse publiczne, w tym budżet gminy jest pozytywny, gdyż uchwalenie przyczynia się do rozwoju ekonomicznego i wzbudzania aktywności gospodarczej wśród mieszkańców,

·na obszarze planu nie przewiduje się realizacji dróg publicznych należących do zadań własnych gminy,

·w obszarze planu nie przewiduje się realizacji nowej infrastruktury technicznej należącej do zadań własnych gminy, ze względu na dopuszczenie tymczasowych rozwiązań indywidualnych.

Podsumowując, plan sporządzony został zgodnie z obowiązującą procedurą wynikającą z ustawy o planowaniu i zagospodarowaniu przestrzennym, spełnia obowiązujące w tym zakresie warunki i może być zatwierdzony.